

# GUÍA DOCENTE TEATRO ROMANO DE CARTAGENA



TEATRO ROMANO DE CARTAGENA



# **PROYECTO DIDÁCTICO COOPERATIVO CPR CARTAGENA-MUSEO DEL TEATRO ROMANO CARTAGENA**

## **Dirección del proyecto por el Museo del Teatro Romano**

Elena Ruiz Valderas

*Directora del Museo*

## **Coordinadora del Seminario:**

Isabel Navarro Garrido

*Profesora de Geografía e Historia de Secundaria*

## **Participantes en el Seminario:**

Antonio Caravaca Moreno

*(Profesor de Primaria)*

María Dolores Torres Ruiz

*(Profesora de Secundaria de Lenguas Clásicas)*

Pedro Rodrigo Imbernón Méndez

*(Profesor de Primaria)*

Alicia Macías Otón

*(Guía de museos)*

María Dolores Bernal Blaya

*(Profesor de Primaria)*

## **© Fotografías**

Archivo Museo del Teatro Romano

David Frutos

José Albadalejo

Jesús Gómez Carrasco

## **© de las imágenes virtuales:**

Balawat/ Museo del Teatro Romano de Cartagena

## **© Dibujos e ilustraciones**

Rogelio García/Joaquín Alcaraz

Salvador Martínez Pérez

Liliana Gilli/ Archivo Cartagena Puerto de Culturas

# GUIA DOCENTE: TEATRO ROMANO DE CARTAGENA

## 1.-DE QART HADAST A CARTHAGO NOVA 4

1.1.- ¿Cómo era nuestra ciudad hace 2.000 años?

1.2.- Un poco de historia

1.2.1.-Carthago Nova en tiempos de Augusto

1.2.2 ¿Qué ha pasado en la ciudad desde entonces?

## 2.-DE LOS TEATROS DE MADERA A LOS TEATROS DE PIEDRA 8

2.1.-¿Cómo era un teatro romano?

2.1.1.-La Arquitectura del Teatro Romano: *cavea*

2.1.2- La Arquitectura del Teatro Romano: la escena

2.2-Teatro y sociedad, ¿Cómo se sentaba el público en el teatro?

## 3.-RELIGIÓN Y POLÍTICA 12

3.1.-¿Qué dioses aparecen en el Teatro Romano de Cartagena?

3.2.-¿Quién utilizó el teatro para hacer propaganda política?

## 4.-LUDI SCAENICI 15

4.1.-¿Qué se hacía en el Teatro Romano?

4.1.2.-¿Cómo se representaban las obras?

4.2.-¿Qué tipo de obras de teatro existían?

4.3.-¿Quiénes actuaban en el teatro?

## 5.-EL TEATRO ROMANO HOY 18

5.1- La recuperación del monumento

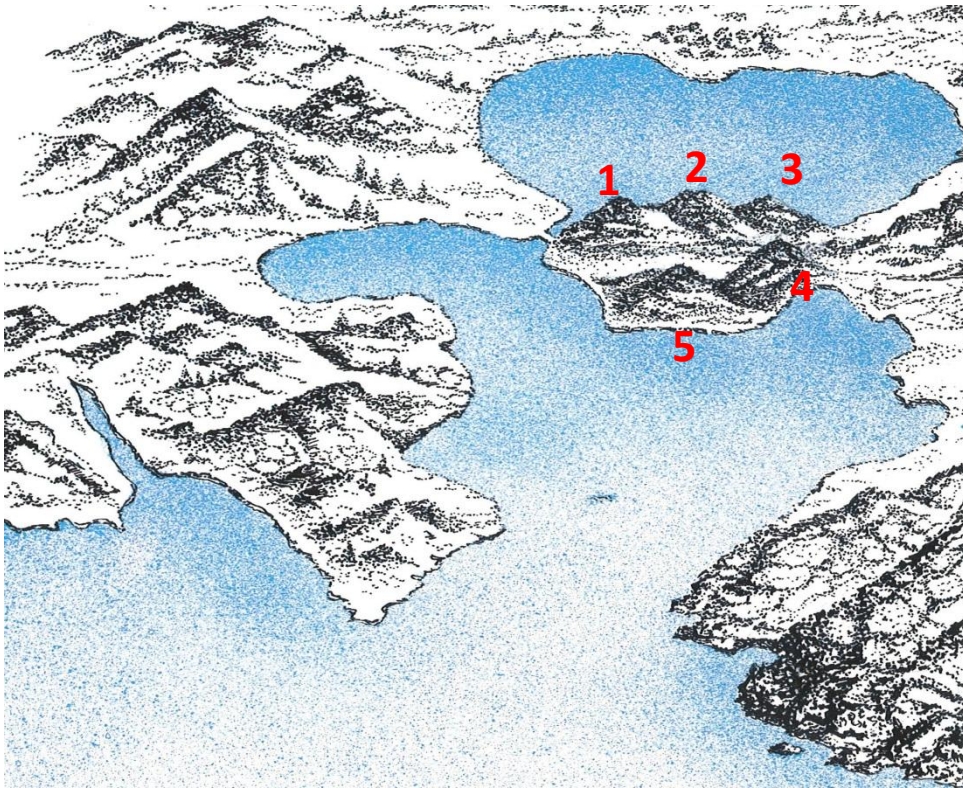
5.2.-Las funciones del Museo: conserva, exhibe, investiga, educa, difunde y dinamiza

Bibliografía 20



# 1. DE QART HADAST A CARTHAGO NOVA

Cómo era nuestra ciudad hace 2.000 años?



- 1.-Cerro del Molinete: *Arx Asdrubalis*
- 2.-Monte Sacro: *Mons Kronos*
- 3.-Monte San José: *Mons Aletes*
- 4.-Cerro de Despeñaperros: *Mons Hephaistos*
- 5.-Cerro de la Concepción: *Mons Asclepios*

☉ Una pequeña península rodeada de cinco colinas: Concepción, Molinete, Sacro, San José y Despeñaperros.

☉ Al norte existía una laguna.

☉ Tenía un excelente puerto natural y seguro, y unas ricas minas de plata.

## Un poco de historia...

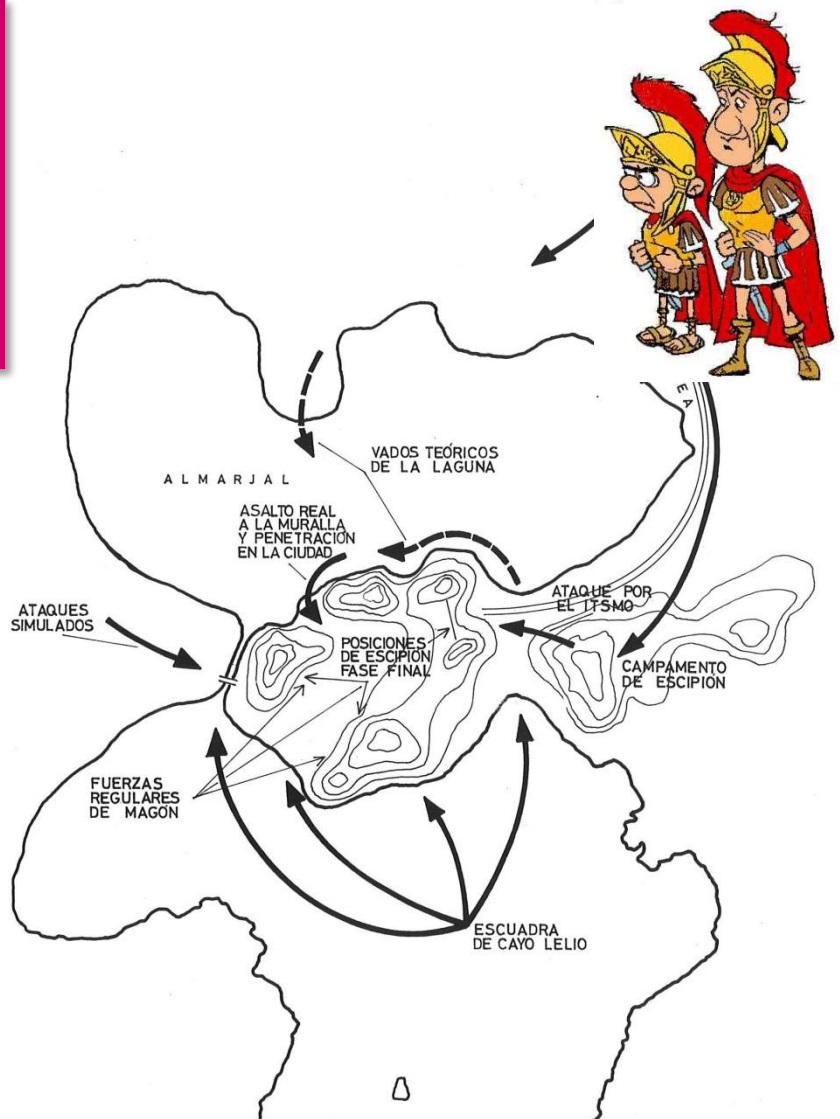
Roma conquista **Qart Hadast** la ciudad fundada por el cartaginés Asdrúbal..

En el año 209 a.C., el general romano **Publio Cornelio Escipión**, llamado el Africano, atacó la ciudad por sorpresa.

La ciudad se incorpora a Roma  
con el nombre de  
**Carthago Nova**

En el siglo III a.C., el general romano **Publio Cornelio Escipión**, llamado “el Africano”, asaltó por sorpresa, bordeando el **estero**, la laguna interior que comunicada con el mar.

La conquista de la ciudad significó su incorporación al Imperio Romano, con el nombre de **Carthago Nova**.



# Carthago Nova en tiempos de Augusto

- ☉ Con el emperador Augusto se construyó el **Teatro Romano** en el siglo I antes de Cristo.
- ☉ En el siglo II dejó de funcionar como teatro porque un incendio lo destruyó.



En tiempos del primer emperador romano, **Augusto** (63 a.C.- 14 d.C.), hijo adoptivo de **Julio César**, se inició la construcción de magníficos edificios públicos a imagen y semejanza de Roma. Bajo su mandato, aprovechando la ladera de la colina del **cerro de La Concepción** y en una posición cercana al puerto, se construyó el **Teatro**, para que desde el mar se viera el magnífico edificio, dando una imagen de grandeza de la colonia.



# ¿Qué ha pasado en la ciudad desde entonces?



1.-En el siglo V de nuestra era, lo que quedaba en pie del teatro, fue desmontado utilizando sus restos para construir un mercado.

## Carthago Spartaria

Barrio Bizantino



2.- Sobre sus ruinas se levantó un barrio comercial en **época bizantina** (siglos VI-VII).

## Qartayanat al Halfa

La medina islámica



3.-Posteriormente fue **arrabal** de la **Medina islámica de Qartayanat al Halfa** (S. XI-XII).

## Cartagena



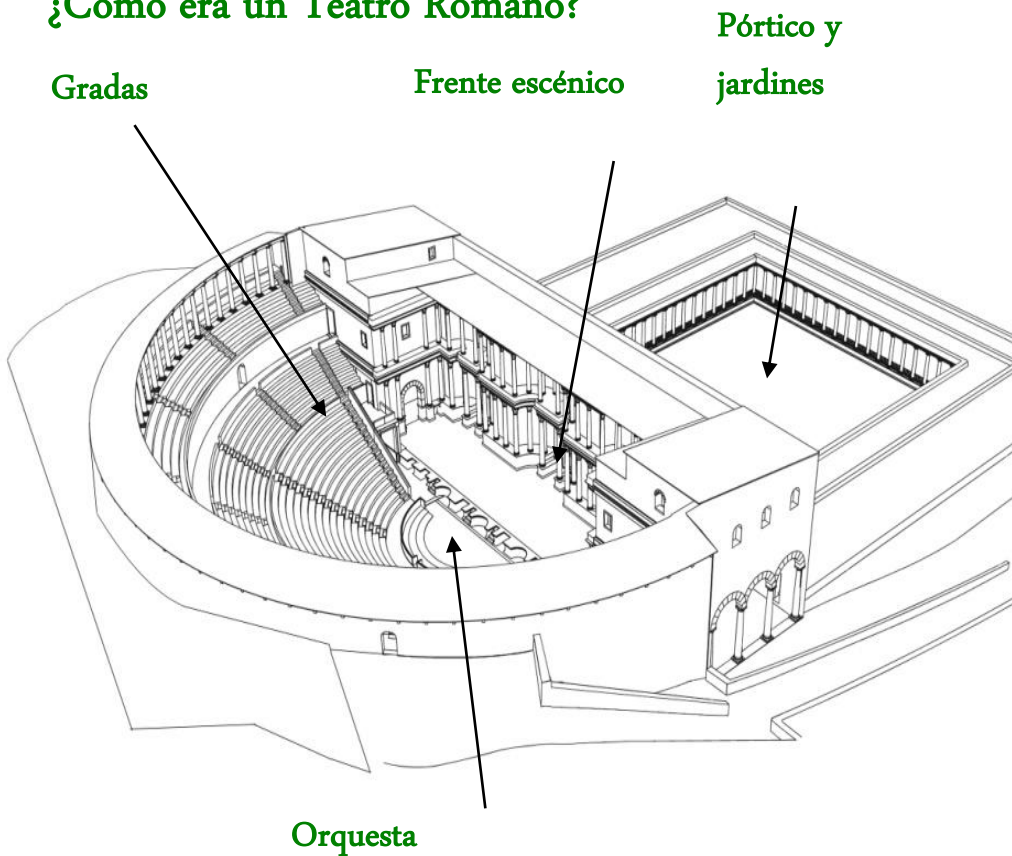
4.-Tras la conquista cristiana se construye la **Catedral de Santa María La Vieja** hasta que, a principios del siglo XX, se transforma en un barrio populoso de pescadores.

En 1990 se descubren los restos arqueológicos del Teatro Romano

¿Te has fijado cuántos nombres tuvo la ciudad?

## 2. DE LOS TEATROS DE MADERA A LOS TEATROS DE PIEDRA

¿Cómo era un Teatro Romano?



● El teatro romano estaba dotado de tres partes esenciales: la **escena**, la **orchestra** y la **cavea**, todas ellas trabadas arquitectónicamente entre sí creando una estructura totalmente cerrada.

● En la parte posterior se desarrollaba la **porticus scaenae**.

Los primeros teatros se hacían con **adobe** o con madera y se derribaban después de los espectáculos porque una ley prohibía la existencia de teatros fijos. A pesar de ello, en el año I a.C., se construyó el **Teatro de Pompeyo** (Roma) con un templo dentro para esquivar la ley.

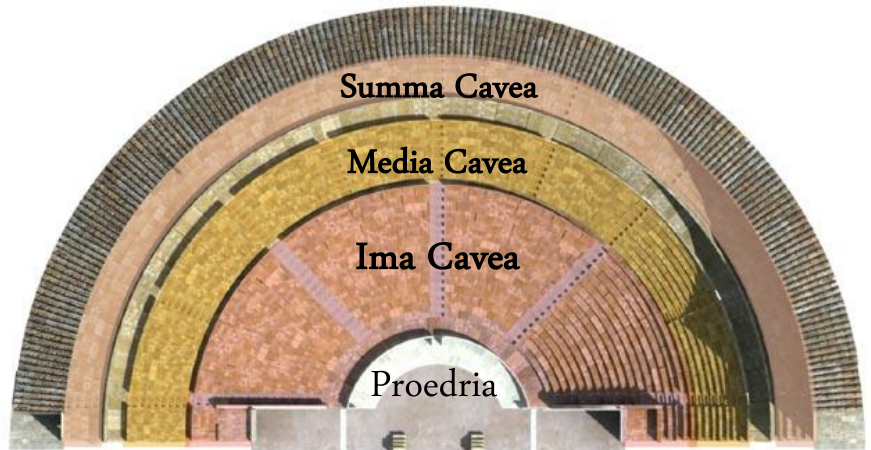
Hacia el cambio de era, la arquitectura del edificio aparece ya plenamente configurada en todos sus elementos, como en el **Teatro Romano de Cartagena**



# La Arquitectura del Teatro Romano: la cavea

## Cavea:

El graderío del Teatro Romano de Cartagena tenían una capacidad para 7.000 espectadores, y estaba organizado en tres sectores: *inma*, *media* y *summa cavea*.



## Imma cavea

¿Cómo está construida?

En su mayor parte excavada en la roca base. Tiene 17 gradas y 5 escaleras radiales.

¿Cómo se accede? Directamente desde el exterior, a través de puertas monumentales.

## Media cavea.

¿Cómo está construida?

La parte central sobre la roca y los lados elevados sobre anillos. Consta de 5 gradas y 9 escaleras radiales.

¿Cómo se accede? Se llegaría directamente desde el exterior del edificio, a través de rampas que llevarían al público hasta los pasillos laterales de circulación, llamados *vomitoria*.

## Summa cavea.

¿Cómo está construida

La parte central está construida sobre la roca y los lados, o flancos laterales, se elevan sobre anillos concéntricos que encajan en la zona central de la propia roca. Tiene 6 gradas y 9 escaleras radiales. En el piso más alto se situaba un conjunto de asientos cubiertos que equivaldría a lo que hoy sería el “gallinero” de los teatros actuales. ¿Cómo se accede? A través de pequeñas puertas laterales a las que llegaban rampas y escaleras del exterior del edificio.

## Orchestra.

La *orchestra* es un amplio espacio semicircular, situado entre el escenario y el graderío. En torno a ella se situaban los asientos de honor reservados a los organizadores de los juegos y a los personajes importantes (*proedria*), separado del resto por un pequeño muro de mármol.

# La Arquitectura del Teatro Romano: la escena

## La Escena.

La escena es el sector del teatro en el que se desarrolla el espectáculo frente a los espectadores. Está formada por: *frons pulpiti*, *proscenium* y *scaenae frons*.

Así se construía un teatro



El **frente escénico o scaenae frons** era una fachada que cerraba el escenario. En el teatro de Cartagena medía 16 metros de altura, con dos pisos de columnas y tres puertas en el piso inferior.

**Frons pulpiti:** Su función es delimitar la separación de la *orchestra* y elevar el escenario.

**Procaenium:** Es el escenario donde actúan los actores junto al coro y los músicos

**Parascaenia:** Se sitúa a ambos lados del frente escénico para unir el graderío con el escenario.

## Porticus post scaenam

Detrás del frente escénico existía una galería porticada abierta hacia un espacio **ajardinado** y rodeado de una doble columnata. La función del pórtico era proteger, en caso de mal tiempo, a los espectadores, aunque frecuentemente era utilizado por los actores.

## Porticus post scaenam



# Teatro y sociedad

## ¿Cómo se sentaba el público en los teatros romanos?

El público que asistía al teatro era una minoría en comparación con el circo y con el anfiteatro y variaba según los géneros: comedia, tragedia, mimo...

Hombres y mujeres de todas las clases sociales estaban autorizados a asistir a las representaciones teatrales, pero los espectadores no podían elegir libremente su asiento puesto que había unos lugares reservados según la categoría social, política y jurídica del público en donde se ubicaban los miembros de la aristocracia romana, caballeros y senadores.

La ***Lex Iulia Theatralis*** establecía donde debían ir sentados los espectadores. El reparto era según la clase social.

**Ima Cavea**  
Caballeros del orden ecuestre

**Tribuna**  
Magistrado organizador de los juegos

**Summa Cavea**  
Esclavos y clases desfavorecidas

**Media Cavea**  
Ciudadanos libres

**Proedria**  
Clases dirigentes y miembros del senado local





# 3. RELIGIÓN Y POLÍTICA

En su origen, las representaciones teatrales estaban relacionados con las celebraciones de los diferentes dioses romanos. Los juegos escénicos eran un acontecimiento lúdico y social.



Apolo

Dios de las artes escénicas

El número de días dedicados a los juegos fue creciendo. Los más importantes eran los dedicados a los dioses y al emperador:

## **Ludi Romani Magni – Triada Capitolina**

- ✦ Ludi Megalenses - Cibeles
- ✦ Ludi Ceriales - Ceres
- ✦ Ludi Florales - Flora
- ✦ Ludi Apollinares - Apolo
- ✦ Ludi Plebeii - Júpiter
- ✦ Ludi Palatini - Emperador

# ¿Qué dioses aparecen en el Teatro Romano de Cartagena?

Una muestra del culto imperial en el Teatro Romano de Cartagena, y la importancia de la función religiosa del edificio teatral, es la presencia de altares dedicados a la Triada Capitolina.



**JUNO – Pavo Real**



**JÚPITER - Águila Real**



**MINERVA - Lechuza**

También  
estas presentes  
otros dioses  
como Apolo y  
la Rea Silvia



**Apolo**

Dios de las artes  
escénicas

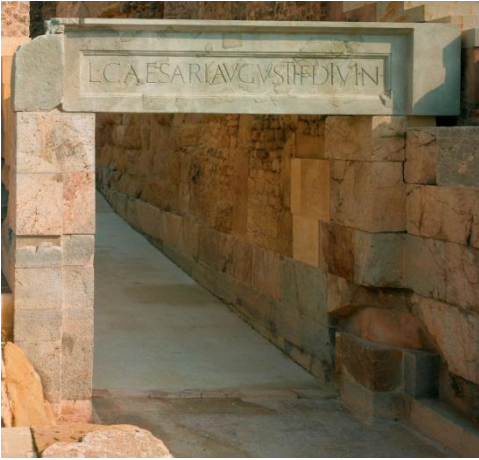


**Rea Silvia**

Madre de Rómulo y  
Remo

# ¿Quién utilizó el teatro para hacer propaganda política?

El emperador **AUGUSTO** y su familia



Dintel conmemorativo con la inscripción «A Lucio César, hijo de Augusto, nieto del divino»

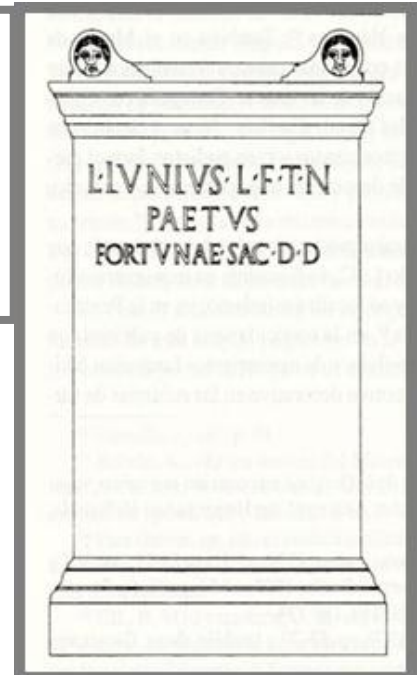
**Familias ricas** de la Cartagena romana

También era un espacio privilegiado para la promoción política. Al igual que en otras ciudades romanas, los miembros de las familias más notables de la urbe hacen costar en el teatro sus dedicatorias.

Altar dedicado a Caio César por la familia **IVNIVS PAETUS**



Altar dedicado a la Diosa Fortuna, del emperador, por la familia **IVNIVS PAETUS**



El Teatro romano también se convirtió en un edificio idóneo para la propaganda política del emperador. El de Cartagena está dedicado a dos jóvenes príncipes, Cayo y Lucio, nietos de Augusto que, al no tener descendencia masculina, los adoptó como hijos.



*A Cayo César, hijo de Augusto, nieto del divino*



# 4. *LUDI SCAENICI*

## ¿Qué se hacía en el Teatro Romano?

- ✘ En el teatro se celebraban los *ludi scaeni* o representaciones teatrales.
- ✘ Su origen fue religioso pero pronto fueron un medio de diversión que los políticos aprovechaban para ganarse el apoyo popular.



## ¿Cómo se representaban las obras?

- ✘ En los **escenarios** existían máquinas para colocar nuevos decorados, para hacer que los actores volasen...
- ✘ El **telón** (*aulaeum*) se bajaba al comienzo de la representación, quedando enrollado en un foso delante del escenario.



# ¿Qué tipo de obras de teatro existían?

## Primeras tragedias y comedias

- ✘ Tragedia de tema griego (*Fabula coturnata*)
- ✘ Tragedia en la que se cuentan las leyendas romanas (*Fabula praetexta*)
- ✘ Comedia de tema griego (*Fabula palliata*)
- ✘ Comedia de temas y personajes romanos (*Fabula togata*)

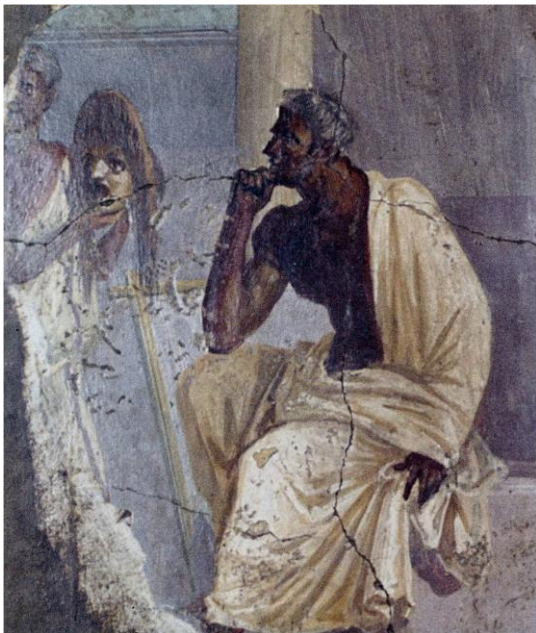


## Nuevas representaciones con el Imperio

- ✘ **Mimo**: obras breves y divertidas en la que los actores aparecían sin máscaras.
- ✘ **Pantomima**: se representaban temas mitológicos mediante gestos.
- ✘ **Fabula atellana**: personajes fijos con máscara *Maccus* (glotón tontorrón), *Bucco* (fanfarrón), *Pappus* (viejo) y *Dossenus* (jorobado)

# ¿Quiénes actuaban en el teatro?

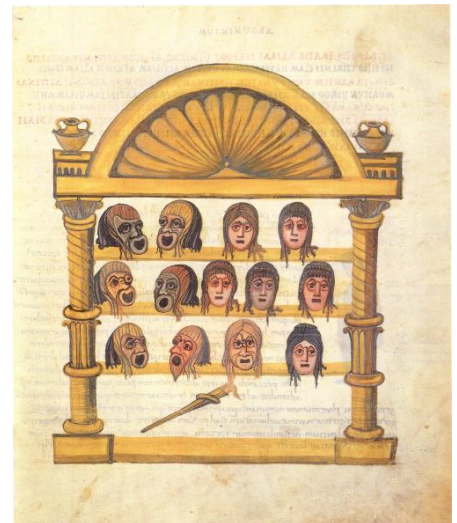
Existían **compañías teatrales** (*grex*) que compraban las obras al autor y negociaba con los magistrados. También contrataba a los actores, a los músicos y arreglaban el teatro.



Los **actores** eran esclavos o libertos. Solo actuaban los hombres, las mujeres únicamente aparecían en el mimo.

## ¿Cómo se vestían los actores?

- ✘ Llevaban **máscaras** de tragedia o comedia.
- ✘ Usaban **pelucas y ropas** de distintos colores.





# 5. EL TEATRO ROMANO HOY



Teatro 1997



Teatro 2008

Los siglos pasaron y el Teatro Romano de Cartagena se perdió en la memoria. A finales del siglo XX, el viejo Barrio de Pescadores se había convertido en una zona abandonada de la ciudad

En 1990 los trabajos sistemáticos de excavación en un solar del barrio permitieron identificar en las estructuras halladas como las pertenecientes al Teatro Romano de *Carthago Nova*.

El hallazgo se convierte desde el principio en uno de los descubrimientos más sorprendentes de la arqueología cartagenera. Los trabajos fueron dirigidos por los arqueólogos Sebastián Ramallo Asensio y Elena Ruiz Valderas, junto a un importante equipo de profesionales.

En el año 2003 se creó la Fundación del Teatro Romano para impulsar el proyecto de creación del Museo por el arquitecto Rafael Moneo, integrando el monumento en el entramado de la ciudad.

Dos mil años después de su construcción, el Teatro Romano de Cartagena se ha convertido en el monumento más emblemático, y uno de los lugares más atractivos de la ciudad.

# Las funciones del Museo



**Conserva** y mantiene los restos monumentales del teatro, y las colecciones y objetos arqueológicos encontrados en la excavación



**Exhibe** sus colecciones al público



**Investiga:** Dispone de una salas de documentación y una biblioteca



**Difunde** el conocimiento y educa



**Dinamiza** la actividad turística y cultural de la ciudad

### ANEXO III: BIBLIOGRAFÍA

AAVV., 2003

*El Teatro Romano. La puesta en escena.* Zaragoza

AAVV., 2012

*El Teatro Romano de Cartagena, Guía didáctica.*

AAVV., 2013

*Carthago Nova, Guía didáctica.*

ABASCAL PALAZÓN, J. M., y RAMALLO ASENSIO, S. F., 1997

*La ciudad de Carthago Nova: la documentación epigráfica*, La ciudad romana de Carthago Nova: fuentes y materiales para su estudio, vol. 3, Murcia.

CEBALLOS HORNERO, A., 2007

"Geografía y cronología de los *ludien* la Hispania romana". *Cæsaraugusta*, 78. Instituto Fernando el Católico, 2007, pp.: 437-454

DÍAZ-BAUTISTA CREMADES, A., 2011

"Propaganda política en el teatro romano de Cartagena". *Revista Internacional de derecho*, Universidad de Murcia.

GARNER, H., 1999

*Inteligencias múltiples. La teoría en la práctica.* Barcelona, ed. Paidós,

GARNER, H., 2011

*La inteligencia reformulada. Las inteligencias múltiples en el siglo XXI.* Barcelona, ed. Paidós

GOLEMAN, D.H., 1996

*La inteligencia emocional.* Buenos Aires, Javier Vergara

GONZALEZ, J., 2002

"Leyes, espectáculos y espectadores en Roma", *LudiRomani. Espectáculos en Hispania Romana*, pp. 79-90

MANCIOLI, D., 1990

"Giochi e spettacoli", *Vitta e costumideiromaniantichi*, 4.



MONEO VALLÉS, R., 2006

"Museum of Theater of Cartagena" *Global Architecture Document*, p. 132-135.

PAPPALARDO, U., 2007

*Teatri Greci e Romani*. Ed. Arsenale.

RAMALLO ASENSIO, S.F., 1993

"Capiteles corintios de Cartagena. *Colonia Patricia Corduba. Una reflexión arqueológica*", Córdoba, 1993, 221-230.

RAMALLO ASENSIO, S.F., 1999

*El programa ornamental del Teatro romano de Cartagena*. Murcia 1999.

RAMALLO ASENSIO, S., RUIZ VALDERAS, E., SAN MARTÍN, P.: 1993

"Teatro romano de Cartagena. Una aproximación preliminar." *Cuadernos de Arquitectura Romana vol.2*, p. 51-92

RAMALLO ASENSIO Y RUIZ VALDERAS, E.:1997

"Excavaciones en el teatro romano de Cartagena: un factor de cambio en la fisonomía de la ciudad", *Boletín de la Asociación de Amigos de la Arqueología*, p. 59-62

RAMALLO ASENSIO, S.F.; RUIZ VALDERAS, E., 1998

*El teatro romano de Carthago Nova*. Murcia 1998

RAMALLO ASENSIO, S. Y RUIZ VALDERAS, E. 2002

"El teatro romano de Cartagena: un proyecto de recuperación integral", *II Congreso internacional sobre musealización de yacimientos arqueológicos*, Barcelona, 2002, pp. 53-60.

RAMALLO, S., RUIZ, E., MONEO, R. Y MURCIA, A.J., 2009

*Museo Teatro Romano de Cartagena*. Catálogo. Fundación Teatro Romano de Cartagena.

SAVARESE, N., 2007

*In scaenae. Il teatro di roma antica*. Roma

VIZCAÍNO SÁNCHEZ, J., y ZAMORA, L., 2006

"La epigrafía latina en el Museo Arqueológico de Cartagena". *Cuadernos Monográficos del Museo Arqueológico Municipal de Cartagena Enrique Escudero de Castro*, nº 1, Murcia.

### **SITIOS WEB.**

[www.nicolacomunale.com/teoria.escenica/.../romano.html](http://www.nicolacomunale.com/teoria.escenica/.../romano.html)

Teatro Romano: Exposición en La Lonja, 2003: [www.almendron.com](http://www.almendron.com)

Recursos en red para filología clásica, de la Universidad de Salamanca  
[http://clasicas.usal.es/portal\\_recursos/](http://clasicas.usal.es/portal_recursos/)

Recursos en red para filología clásica, de la Universidad Complutense de Madrid. Hispania Epigraphica.

<http://ucm.es/info/archiepi/>

Editorial Clásica Gredos

<http://historiantiqua.cl/wp-content/uploads/2011/07/Plauto-Tito-Maccio-III-El-Cartaqines.pdf>

<http://historiantiqua.cl/wp-content/uploads/2011/07/Plauto-Tito-Maccio-Tomo-I-Anfitrion-Bilinqe.pdf>

Materiales y recursos en red del Teatro Romano de Cartagena

[http://www.teatroromanocartagena.org/publicas/actividades/juego\\_materiales\\_didacticos/ XwZYNFq5kbzryxogfe2kDA](http://www.teatroromanocartagena.org/publicas/actividades/juego_materiales_didacticos/ XwZYNFq5kbzryxogfe2kDA)